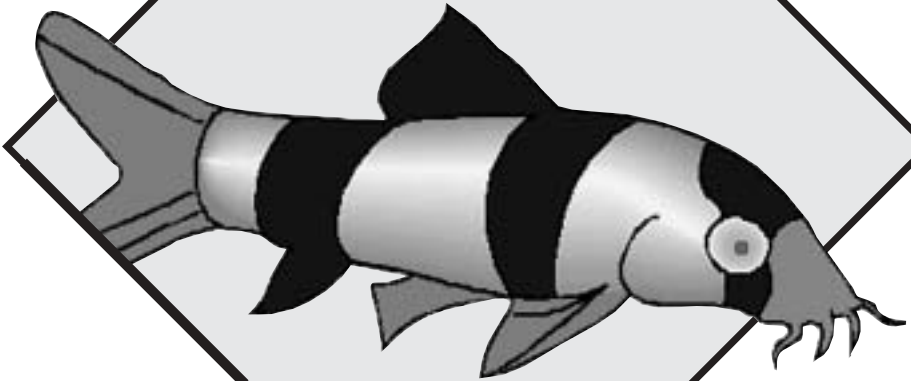


Nr. 6/99

**VESTSJÆLLANDS  
AKVARIEKLUB**



af 1993

**MØDER**

OKTOBER

1999



**SØNDAG 3. oktober kl. 14.00-ca.17.00**

**Emne: Saltvandsakvarie som hobby.**

Mødet afholdes på Claus Johansens privatadresse, Lærkevej 2 i Slagelse, hvor Otto Detleff fra Saltvandscentret kommer og fortæller om det at have med saltvandsakvarier at gøre, med alt hvad dertil hører af fisk, koraller, levende sten, bløddyr m.v.

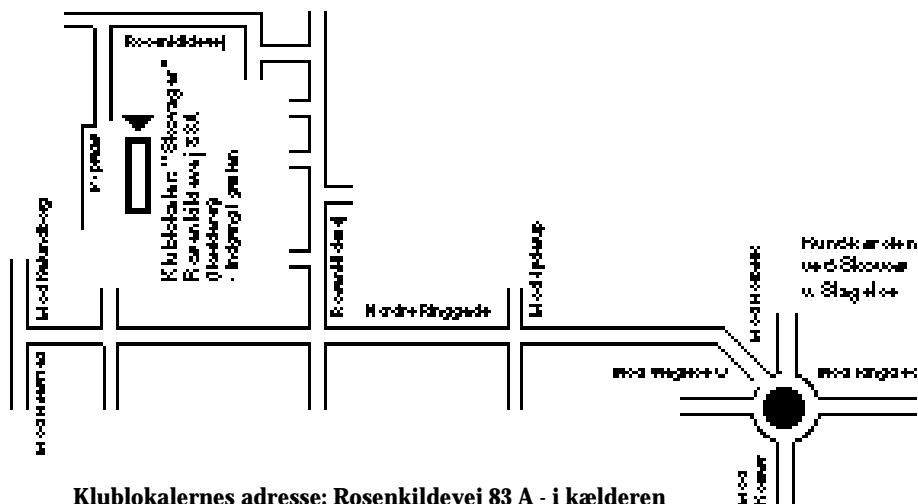
Læg mærke til den ændrede mødedag og -tid, der skyldes, at Otto ikke kan afse tid til at komme på hverdage.

*Hilsen Erling*

## Forkert internetadresse

Den internetadresse, der var skrevet på telefonlisten på midtersiderne i sidste nr. var desværre ikke helt korrekt. - Den rigtige adresse er:

**[http://hjem.get2net.dk/vestsj\\_akvarieklub](http://hjem.get2net.dk/vestsj_akvarieklub)**



**Klublokalerne adresse: Rosenkildevej 83 A - i kælderen**

Redaktion: Per Kylesbech  
Ansvarsh.: Erling Jensen  
Tryk (fotokopi): Erling Jensen

Deadline for stof til næste mødeindkaldelse er **18. oktober 1999**.

- Redaktionen forbeholder sig ret til at udskyde artikler p.g.a. pladsmangel



## Saltvandsgruppen

---

Da fællesmødet handler om saltvand, holder vi ikke gruppe-møde i denne måned.

*Hilsen Claus*



## Cichlidegruppen

---

**Møde mandag 11. oktober kl. 19.00**

Vi mødes på parkeringspladsen ved klublokalerne, hvorefter vi kører samlet til Eskebjerg, hvor vi skal på besøg hos Rene og Liselotte. De har både cichlider fra Afrika og Syd- og Mellemamerika.

*Hilsen John*



## Selskabsakvariegruppen

---

**Møde mandag 18. oktober kl. 19.00.**

Vi mødes ved klublokalet.

*Hilsen*



## Terrariegruppen

---

**Møde mandag 25. oktober kl. 19.00**

Vi mødes på parkeringspladsen ved klublokalet.

Derefter kører vi samlet til Christian Block i Sorø, der er ved at færdiggøre et nyt terrarium

*Hilsen Poul*



---

## Klubben byder velkommen til:

Benny Nielsen, Sorø, Bent Pedersen, Slagelse, Anne Marie Jensen Kalundborg, Bettina og Allan Henriksen, Slagelse, samt Karsten Otte, Holbæk.

## Aktivitetskalender 1999

- 02.-03. okt. VA udstiller sammen med Ringsted Fugleforening i Anlægspavillonen i Ringsted
03. okt. Fællesmøde. Emne: Saltvand
11. okt. Møde i cichlidegruppen
- 16-17.okt. VA udstiller sammen med Slagelse Fugleforening i Søndermarkshallen
18. okt. Møde i selskabsakvariegruppen
25. okt. Møde i terrariegruppen
01. nov. Fællesmøde. Emne: Terrariedyr
04. nov. Møde i saltvandsgruppen
- 04-07. nov. KAK's akvarieudstilling i Gladsaxe Hovedbibliotek
08. nov. Møde i cichlidegruppen
- 13-14.nov. VA udstiller sammen med Fjerkræklubben for Slagelse og Omegn i Søndermarkshallen
15. nov. Møde i selskabsakvariegruppen
22. nov. Møde i terrariegruppen
06. dec. Julemøde med auktion

## Udstillinger

Udstillingsgruppen har en meget aktiv efterårssæson foran sig. Allerede 2.-3. oktober udstilles der sammen med Ringsted Fugleforening o.a. i Anlægspavillonen i Ringsted. Derudover er der 16.-17. september udstilling i Søndermarkshallen i Slagelse, hvor det er den lokale fugleforening, der står for arrangementet, sammen med en række andre hobbyforeninger og -klubber, og altså også Vestsjællands Akvarieklub. Der afsluttes med en fællesudstilling med Fjerkræfolket i weekenden 13.-14. november - også i Søndermarkshallen.

Terrariegruppen har været særlig aktiv i denne sæson, således fyldte gruppen hele reolen med krybdyr, og tog på udstillingsmesse i Køge den 11. september, og den er også stærkt repræsenteret på efterårets øvrige udstillinger.

Klubben ser stadig meget gerne flere aktive akvarister og terrariefolk i gruppen, så det ikke er de samme folk, der skal tage slæbet hver gang. - Det er jo trods alt klubbens ansigt udadtil, og vi skulle gerne kunne fremstå som en aktiv og dynamisk klub, der er interessant, at blive medlem af.

PRAMMANN'S HAVE- & DYRECENTER

KALUNDBORGVej 83 · 4200 SLAGELSE · TLF. 58 53 32 35

*Vestsjællands  
største udvalg*

I  
AKVARIEFISK  
KRYBDYR/PADDER  
GNAVERE &  
FUGLE



TILBEHØR TIL HUND OG KAT

*ALT TIL HAVEBASSIN*



ÅBNINGSTIDER:

Mandag-torsdag .10.00 -17.30

Fredag . . . . .10.00 -19.00

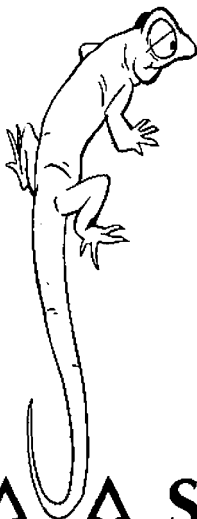
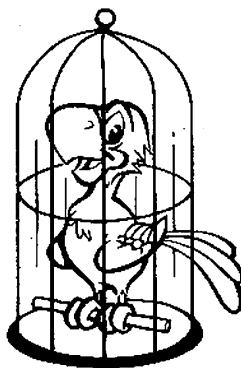
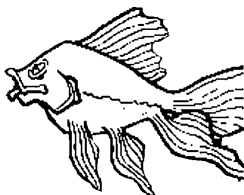
Lørdag . . . . .10.00 -14.00

# DYRENE ER KOMMET i SKOLE!



*Vi kan nu tilbyde dig et spændende udvalg i:*

- GNAVERE
- FUGLE
- FISK OG
- KRYBDYR



*Samt tilbehør til:*

- HEST OG RYTTER
- FUGL OG GNAVER
- FRITTER/ILDERE
- FISK OG KRYBDYR
- HUND OG KAT



**Skælskør Planteskole  
& Anlægsgartnere A/S**

Teglværksvej 2 · 4230 Skælskør · Tlf. 58 19 60 05 · Fax 58 19 00 81

# *Den kvikke glarmester*

v/Steen Mogensen

Bag Stadion 3 - 4220 Korsør

Telefon 58 35 67 89 og mobil 40 30 64 65

*Vi leverer glas i færdigmål  
- samt faconskåret*

Vi samler akvarier  
og  
selvfølgelig skifter vi også termoruder

Glas leveres i følgende tykkelser: 2, 3, 4, 6, 8, 10, 12, 15 og 19 mm

## **AKVARIEFISKEN**

KORSØR-MARKEN

STORT UDVALG AF AKVARIEFISK  
PLANTER  
FRØTFODER  
TØRFODER

DÉKORATIONSMATERIALER  
PUMPER  
MEDICIN  
SÅMT FISK TIL HAVEDAMMEN  
TIL RINELIGE PRISER

ÅBNINGSTIDER:

TORSDAG & FREDAG: 19.00 - 21.00

LØRDAG: 10.00 - 15.00

ELLER EFTER AFTALE PÅ **TLF. 58 37 62 89**

**ØBELSVEJ 9 - 4220 KORSØR - TLF. 58 37 62 89**

# Reportage fra en udflugt til det mørke

Vi startede friske og i højt humør tidligt lørdag morgen fra klublokalet. Og på trods af manglende siddeplads, fik alle dog noget at sidde på, Per måtte se sig nødsaget til at indtage pladsen oven på maden, som dog var opbevaret i en køletaske, den blev som trøst polstret med Birthes jakke.

Så gik turen ellers mod syd i fuld firspring, undervejs blev der hyggesnakket om fisk, krybdyr og andet interessant. Godt halvvejs var det tid til en tissepause og en absolut tiltrængt benstrækning. Vi kunne dog alle, efter lidt knagen og bragen, få benene rettet ud.



Vi ankom til Avifauna i Kollund lidt før kl. 10.00 og så blev der ellers studeret fisk, fugle, krybdyr og andet godt - der var alt hvad hjertet og pengepungen kunne begære af ting til dyr, og til en meget rimelig pris. Hos Avifauna tøffede vi rundt på må og få således, at alle fik set netop de ting, som interesserede dem. Og tænk sig, de kære sønderjyder bød på gratis øl, det måtte de fleste lige smage på, imens der blev handlet.

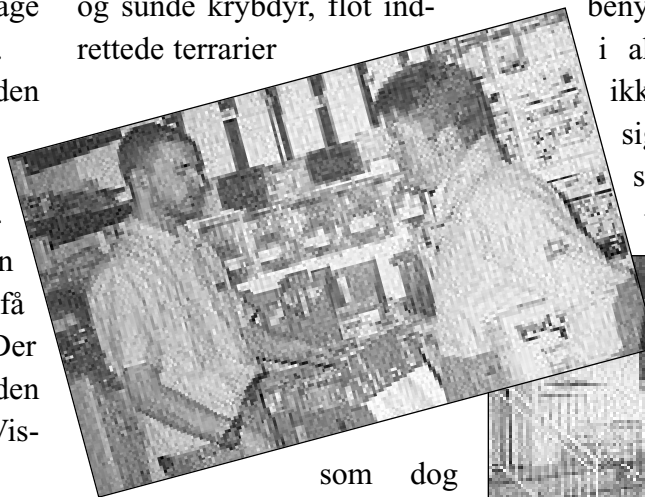
Kl. 11.45 Gik turen så den anden vej, og på en rastepads i Sønderjylland blev maden indtaget, nogle havde pakket maden hjemmefra, andre nød at få sønderjysk cafémad. Der blev spist og tisset af, inden turen skulle gå videre til Vissenbjerg Terrarium.

Undervejs gled øjnene på de fleste ned - det er vældigt trættende at køre i bus - men stakkels Per måtte holde sig frisk, da balancen jo skulle

holdes på køletasken.

Et sted på Fyn mente Erling, som var chauffør, at nu kunne det være nok med alt det "soveri", så han tog turen igennem et hul i vejen - alle personer var pludselig lysvågne, med diverse piskesmælds-læsioner i nakken til følge. Men vi overlevede da, og ankom til Vissenbjerg Terrarium.

Der fik vi set en masse flotte og sunde krybdyr, flot indrettede terrarier



som dog bar præg af tidens tand. Der var mange dyr trods det, at omgivelserne var små, de så ud til at trives, der blev da rigtig gryntet, knurret

og hygget i nogle af terrarierne.

Da tiden var til det, blev vi enige om, at vi også ville se Fyns Akvarium, der også ligger i Vissenbjerg. Erling fik os sikkert frem til næste station, som lå langt ude på landet, og vi kunne kun lige tyde skiltet, som bar præg af Fynsk træthed. Indenfor blev vi mødt af et venligt skilt og en klokke, som vi glemte at benytte, da standarden i akvarierne absolut ikke levede op til sigtbarheden og standarden hos vores egne akva-

riefolk. - Det blev et multi kort besøg og vi fortrak hurtigt til bussen igen.

Vi vendte næsen hjemad mod Slagelse efter en rigtig hyggelig dag, hvor vi havde set en masse spændende dyr, og fået stillet lidt af vores købelyst.

Det var en god og hyggelig tur som Michael Holmboe havde arrangeret, og synd for ham, at han ikke selv kunne deltage.

Det var et godt initiativ, som bestemt godt kan gentages.

Tak for et hyggeligt selskab og en interessant dag.





**TERMORUDER  
AUTORUDER  
AUTORUDEFILM  
REP. AF STENSLAG**

**GLAS OG SPEJLE  
BUTIKSRUDER  
ALUFACADER  
INDRAMNING**



**SORØ**  
57 83 30 36

**HØNG**  
58 85 06 36

## **Danmarks eneste specialforretning for cichlider**

Egen import

Åbningstider: Mandag, onsdag  
og torsdag 12-17.30 (fredag lukket),  
Fredag 12-19, Lørdag 10-14.

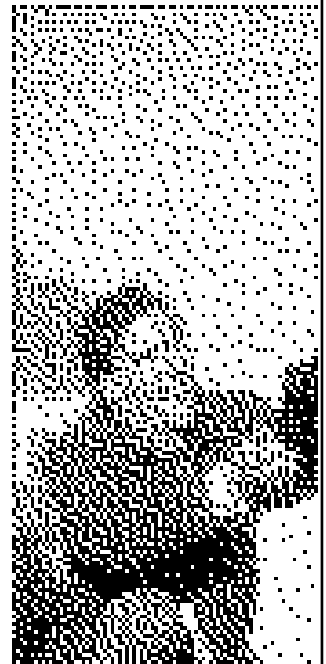
Specialer:  
Malawi  
Tanganika

# Cichlide Centret

Dackboeskovvej 9 · 2665 Valdemarsbæk Strand · Tlf. og fax +45 - 49 90 00 16

**"Hvert år  
giver banken os  
et skub i den  
rigtige retning"**

Uanset hvilke økonomiske forhold du er i, vil vi hjælpe dig med at finde den rigtige retning. Her ser vi på alle muligheder og muligheder for at opnå succes. Vi hjælper dig med at finde den rigtige retning og hjælper dig med at finde den rigtige retning. Vi hjælper dig med at finde den rigtige retning og hjælper dig med at finde den rigtige retning.



# ALFIX SOM DEKORATIONSMATERIALE

Denne artikel er starten på en serie, vi kalder "Stafetten", hvor et medlem skriver en artikel om et emne, der interesserer ham/hende, hvorefter Stafetten gives videre til et andet medlem, o.s.v.

Af Per Kylesbech  
Petersen

Dekoration af akvarier er mange ting, og man kan bruge en masse forskellige materialer, afhængig af hvilken biotop man søger at efterligne.

En biotop i Malawi- eller Tanganyikasøen består for det meste af klippekyst eller revlignende forekomster af klippestykker eller rullesten, med større eller mindre områder med sandbund imellem, og der er mange måder at illudere disse forskellige biotoper på i et akvarie.

Det mest naturlige materiale at anvende til det formål er sten, hentet i landmandens bunke af marksten, eller sten, der er skyllet op på stranden ved vore nogen steder meget stenede strande. Med disse sten kan man med held lave et meget dekorativt stenrevs- eller rullestensmiljø, men det er sværere at have med at gøre, hvis man vil illudere en biotop med stejle klipper helt inde ved kysten. – Her kommer Alfix'en ind i billedet. – Alfix er et cromatneutraliseret cementbaseret produkt til at lime og fuge fliser med. – Det vil sige, man kan få både lim og fugemasse i Alfix, og begge typer kan bruges til at støbe dekorationselementer med. Selv foretrækker jeg så afgjort fugemassen Cerafill 5, fordi den har en meget behageligere konsistens at arbejde med, idet man kan blande det tørre produkt med vand i et sådant forhold, at massen bliver som modelerevoks at arbejde med, hvorimod fliselimen altid bliver en klistret masse at arbejde med, hvorved man får en toppet og skarp overflade på sine dekorationer. Fugemassen (Cerafill)

fås  
i flere  
grovheder,  
hvoraf 5 er den  
fineste.

Min indgangsvinkel til at anvende Alfix til akvariedekoration var og er, at illudere en klippekystnær biotop – især til Tanganyikacichlider.

Første gang, jeg anvendte Alfix fugemasse til en dekoration, var til et 160 liters akvarie, hvor jeg ville have et artsakvarie til en af mine Tanganyika-favoritter (også mit første bekendtskab med Tanganyikacichlider), nemlig Julidochromis regani.

Hvordan kommer man så i gang med sådan et projekt, når man ikke har prøvet sådan noget før. – Jo, jeg tog nogle aviser og krøllede dem sammen, og med de sammenkrøllede aviser byggede jeg nogle formationer op nede i akvariet. Da jeg syntes, det så ud af noget, skiftede jeg aviserne ud med kyllingenet, som jeg bøjede, så det mindede om forrevne klippeflader i faconen. Jeg huskede oven i købet at anbringe en filterpumpe med en plastslange i udstrømningshullet på bagsiden af den dekorationsdel, hvor jeg havde planlagt, filterpumpen skulle være. Derefter lagde jeg opklippede plastikposer over nettet. – Det skal lige siges, at jeg først lagde en 10 mm tyk flaminco-plade over hele bunden, hvorefter jeg forede akvariet med svær afdækningsplastik inden jeg kom kyllingenettet ned i akvariet – der skal ingen ting til, før der kommer ridser i ruderne.

– Senere har jeg brugt den metode, at lave en kasse af spånplade eller krydsfiner i



# Dyreland

Dyrehandel - Dyreartikler

v/Jan Juhl

Skibbrogade 53 . 4400 Kalundborg

Tlf. 59 51 52 56

Åbningstider:

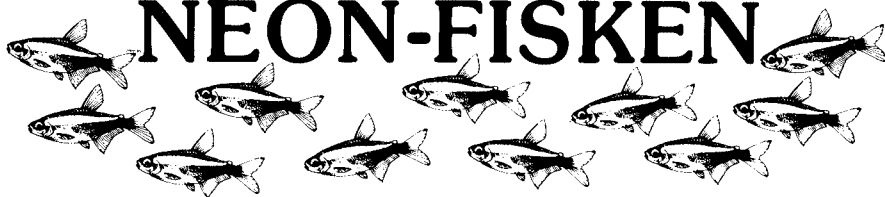
Mandag LUKKET

Tirsdag-fredag kl. 10.00-17.00

Lørdag kl. 10.00-13.00

AKVARIE BUTIK

## NEON-FISKEN



*En af Sjællands største  
akvariebutikker.*

*Kæmpe havebassin-afdeling*

Frederikssundsvej 245

2700 Brøndshøj - Telefon 38 60 65 36

Man.-tors. 9.30-17.30

Fre. 9.30-18.30

Lør 9.00-14.00



akvariets mål til at bygge decorationen op i, for at skåne akvariet.

Inden vi går videre, skal jeg også lige nævne, at den Alfix, der er bedst at bruge, er den helt hvide (opalhvid), den er baseret på ren hvid cement, hvor der, i modsætning til de farvede, ikke er iblandet flyveaske, der kan have et indhold af bl.a. tungmetaller.

Hvis man ønsker at indfarve Alfix'en, kan man få forskellige oxydpulverfarver fra bl.a. Hygæa, der kan bruges til det formål.

- Tilbage til 160'eren. Jeg havde tænkt mig en grå overflade på "klipperne", så jeg blandede det hvide pulver med ganske lidt oxydsort (det farver meget), hvorefter jeg kom en lille smule vand i ad gangen, indtil det havde den, for mig, rigtige konsistens, det vil sige som modelerevoks. - Det er vigtigt at være omhyggelig med at bruge samme forhold mellem Alfix og farvepulver, da man jo skal blande flere portioner op. - Det viste sig hurtigt, at man ikke kan modellere massen lodret op, det er massen for "plastisk" til, så jeg måtte vende og dreje hele akvariet således, at den flade, jeg ville modellere på, var så vandret som muligt (derfor ideen med at lave en trækasse senere).

Denne metode med at modellere decorationen op, giver en vægtykkelse på fra 4-10 mm. - Jeg har senere set en anden metode anvendt, hvor en tyndere oprørt Alfix masseres ind i strimler af glasfibervæv,

hvorved man kan lave en tyndere og en anelse mere elastisk decoration. - Selv foretrækker jeg modeleremetoden, da jeg synes, at man kan skabe en mere "levende" overfladestruktur med den metode.

Den modellerede decoration dækkes af med plastik for ikke at tørre for hurtigt, og den er, afhængig af temperaturen, tør efter ca. et døgn, men den er stadig skør, og må behandles med forsigtighed for ikke at knække. - Det er

min erfaring, at den først hærdet rigtigt, når den har været under vand et stykke tid.

- Når decorationen er tør nok, fjernes net og plastik.

I tilfældet med 160'eren valgte jeg at lave decorationen i tre selvstændige stykker, som jeg "bandt sammen" med to baggrundsstykker uden for akvariet som en "baggrundskasse"; det gav en større dybde. - De to sidestykker dækkede sideruderne og de bageste hjørner, og midterstykket dækkede den midterste del af bagruden og en del af bunden frem til forruden for yderligere at skabe dybde.

I de enkelte stykker havde jeg ladet nogle "naturlige" huller stå åbne. Da stykkerne var tørre, og jeg havde fjernet net og plast, formede jeg nogle huller bag ved åbningerne, således, at der ikke kunne komme fisk ud bag ved decorationen (troede jeg). Det har senere vist sig, at det næsten er umuligt at holde fisk, og især små unger, væk fra bagsiden af decorationerne. - Det har jeg senere taget konsekvensen af, og lavet mine decorationer således at alle fisk frit kan svømme på begge sider af decorationerne; det giver flere gemmesteder, et roligere miljø og dermed flere fisk på den "rigtige" side af decorationen.

- Da alle elementer var klar, blev de sat under vand, og det blev hurtigt klart - at det blev uklart - det skyldes, at decorationerne hærdet og udskiller de løse partikler i overfladen. - Det sætter sig som en

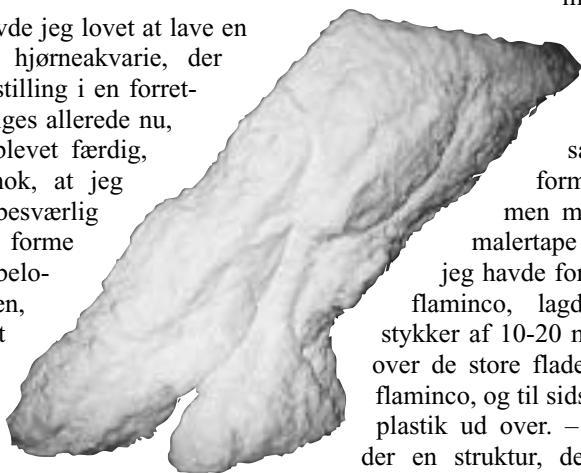
belægning på indersiderne af akvariet, så vandet måtte af, og elementerne måtte op igen. Akvariet blev rensat, og dekorationerne sat i igen. – Dette gentog sig 2-3 gange, indtil ruderne og vandet ikke længere blev uklart. Sidste hold ”skyllevand” blev i akvariet 1-2 uger, før det blev skiftet ud med modnet akvarievand og podede filterpumper, som jeg, sammen med varmelegemet og et par cirkulationspumper, havde husket at gøre plads til bag ved dekorationerne.

- Jeg har siden lavet flere dekorationer, hvor jeg har eksperimenteret lidt med formen.

På et tidspunkt havde jeg lovet at lave en dekoration til et hjørneakvarie, der skulle stå som udstilling i en forretning. – Det skal siges allerede nu, at den aldrig er blevet færdig, og det skyldes nok, at jeg valgte en meget besværlig metode, nemlig at forme Alfix'en over skabeloner af rigtige sten, som jeg i øvrigt havde hentet helt oppe ved Klint i Odsherred, hvor der er nogle meget ensartede og ”vandpolerede” sten af flint og kalk, der er gode til stenrevs- og rullestensakvarier.

Nu er sten jo absolut ikke elastiske og de har flere sider, der skal kunne ses, så det var meget svært, ikke at ”mure” stenen inde i Alfix, så man ikke kunne få den ud, da Alfix'en blev tør. – Det jeg nåede at lave, ser ellers meget godt ud i tør tilstand (den har ikke været under vand endnu), men det er ikke en metode, jeg kan anbefale.

Den foreløbig sidste dekoration, jeg har lavet i Alfix, er en ”klippekystr” til min 960 liters del af Tanganyikasøen.



Det var den største opgave jeg har været på, når det gælder Alfix-dekoration. – Der blev brugt 75-80 kg Alfix, og projektet strakte sig over 3 måneder. At det strakte sig over så lang tid skyldes, at jeg kun laver dekoration, når jeg er i humør til det. – Hvis ikke ”ånden” er over mig, bliver resultatet som oftest derefter, og det er materialer og tid trods alt for kostbart til.

Til at forme de til 960'eren 60 cm høje dekorationselementer over, brugte jeg denne gang op til 10 cm tykke flamincoplader, som jeg brækkede i større og mindre stykker, som jeg bagefter satte sammen til kantede

flader. Det var lidt besværligt at holde dem sammen i den form, jeg ønskede, men med lidt held og malertape gik det. – Da jeg havde formet elementet i flaminco, lagde jeg mindre stykker af 10-20 mm flaminco ud over de store flader på den tykke flaminco, og til sidst lagde jeg tynd plastik ud over. – Derved opstod der en struktur, der mindede om sprækker i en klippe. Nogle steder undlod jeg at komme Alfix i revnerne, hvorved der blev hul i overfladen, som jeg senere formede huler ud over på bagsiden. Jeg sørgede for, at elementerne dækkede for hinanden, så man ikke kunne se baggrunden, men således, at fiskene frit kunne svømme om bag ved dekorationerne uden at komme i klemme. – Det at elementerne står skiftevis foran og bag ved hinanden giver også mulighed for at lave en vis dybdevirkning i dekorationen, selvom den i dette tilfælde kun dækker bagruden og hjørnerne.

Jeg lavede også nogle løse ”klippestykker”, bl.a. til at dække for synet af

udstrømningsslangen fra 1500 liters pumpe bag hjørnefiltret i den ene side.– Det lavede jeg på den måde, at jeg først støbte den ene side og kanterne på ”klippestykket”, hvorefter det tørrede til næste dag. Derefter udskiftede jeg flamincoen med stykker af tyk skumgummi og tynde flamincoestykker. – Derved kunne jeg lave det meste af den anden side; og da den var tør, kunne jeg nemt få skumgummi- og flamincoestykkerne ud gennem det lille hul, jeg havde efterladt på bagsiden, og som blev indgang til en stor hule.

Når man laver dekoration til et 960 liters akvarium kan man selvsagt ikke lave dekorationerne i akvariet eller lave en kasse i samme størrelse. – Jeg var nødt til at modellere elementerne udenfor akvariet på et bord. Når elementerne var lavet og tørret, måtte jeg sætte dem op i akvariet og tilpasse dem til akvariet og de øvrige elementer. Tilpasningen var en proces, der faktisk tog mere tid, end at modellere elementerne. Her var det også vigtigt at

huske 10 mm flaminco i bunden og svær plast til at beskytte ruderne. Der skulle også gøres plads til flere cirkulationspumper bag dekorationerne.

Jeg valgte i øvrigt til denne dekoration, at bruge den hvide Alfix uden farvetilsætning, idet jeg har erfaret, at algerne sætter sig meget hurtigere fast på en hvid dekoration, end på en farvet dekoration; det skyldes formentlig, at der er meget mere lys på en helt hvid overflade end på en ikke-hvid overflade.



*Hermed  
overgiver jeg  
Stafetten til  
Poul Wismann*

## Udstillingsresultater

Thøger Harder, hvis største akvarieinteresse er killi-fiskene, har opnået nogle fine resultater på to internationale killiudstillinger.

Det blev til en 1. plads i Holland, og en 3. plads i Spanien.

### *Announceprislister:*

1/1 side .....	700 kr.
1/2 side .....	350 kr.
1/4 side .....	200 kr.
Bjælke .....	150 kr.
1/1 side omsl. indersider ..	900 kr.
1/1 side bagsiden. ....	1.000 kr.

Vestsjællands Akvariekлубs medlemsblad "Møder" udkommer 8 gange årligt, og annoncer tegnes for et år ad gangen. Tegningsperioden er fra 1/1-31/12 - Tegnes en annonce inde i den periode, modregnes der med 1/8 af prisen for hver manglende udgivelse.



### *Formand*

Erling Jensen  
Bøstrupvej 52, Sørbymagle, 4200 Slagelse  
Tlf. **58 54 55 69**



### *Næstformand/Cichlidegruppen*

John Pærremand  
Søndermarken 9, Rosted, 4200 Slagelse  
Tlf. **58 58 44 76**

### *Kasserer*

Liselotte Jensen  
Bøstrupvej 52, Sørbymagle, 4200 Slagelse  
Tlf. **58 54 55 69**

### *Sekretær/Medlemsbladet/PR*

Per Kylesbech Petersen  
Skovagervej 14, Bringstrup, 4100 Ringsted  
Tlf. **57 61 70 41**

### *Bestyrelsesmedlem*

Christel Ø. Frost  
Asmindrup 18, 4400 Kalundborg  
Tlf. **59 50 33 12**

### *Bestyrelsesmedlem*

Preben Petersen  
Vænget 20, 4400 Kalundborg  
Tlf. **59 51 71 59**



### *Bestyrelsesmedlem/Terrariegruppen*

Poul Wismann  
Kalundborgvej 93, 4200 Slagelse  
Tlf. **58 53 47 41**



### *Kontaktperson/Havebassingruppen*

Finn P. Olsen  
Holbækvej 69, 4200 Slagelse  
Tlf. **58 53 29 45**



### *Kontaktperson*

### *Selskabsakvariegruppen/Udstillingsgruppen/Opdræt*

Jens Bjarne Larsen  
Valbygårdsvej 35, 4200 Slagelse  
Tlf. **58 52 37 16**



### *Kontaktperson/Saltvandsgruppen*

Claus Johansen  
Lærkevej 2, 4200 Slagelse  
Tlf. **58 50 13 80**

### Kontingent:

Voksne . . . . .	: kr. 170 pr. år
Junior/pensionist . . . . .	: kr. 120 pr. år
Pensionist par . . . . .	: kr. 180 pr. år
Familiekontingent* . . . . .	: kr. 245 pr. år

\*) Par/Forældre incl. hjemmeboende børn under 18 år.

Alle er velkommen til at deltage i 1-2 møder, før man bestemmer sig for medlemskab.