

PRAGT smerlingen

Medlemsblad for
medlemmer

af



Nr. 5
SEPTEMBER
2016

Polypterus ansorgii. Guinea bichir. Foto: Tropical Fish Keeping.



Dette nummer:

- Side 3: Møder og andre aktiviteter - Efterlysning
- Side 4: Havebassingruppens sæson
- Side 6: Forårs-/sommerturen 11. juni
- Side 7: Sommerfesten 6. august
- Side 8-10: Fiskedræber
- Side 11: *Polypterus ansorgii* - Guinea bichir
- Side 12-14: *Nanostomus espeii* - Stribet blyantfisk
- Side 15: Bestyrelsen - kontaktpersoner - kontingentsatser

Øvrige oplysninger:

Hjemmeside:

www.vatk.dk

Klubbladet:

Redaktør:

Per Kylesbech Petersen

Ansvarshavende:

John Pærremand

Tryk (laserprint):

Per Kylesbech Petersen

Stof til næste blad:

Senest 15. september (udk. i uge 40).

Støt vore annoncører - De støtter os

ÅBNINGSTIDER:

Mandag-tirsdag-onsdag 11.00 - 17.30
 Torsdag 11.00 - 15.00
 Fredag 11.00 - 17.30
 Lørdag 10.00 - 15.00
 Søndag lukket



www.akvariestuen.dk

Merkurvej 4b, 4200 Slagelse
 Telefon 58 52 05 68



Hjemmemøde

tirsdag den 6. september kl. 19.00

Vi mødes på Stationsvej 69, 4241 Vemmelev.

Tirsdag den 6 september skal vi besøge Birthe og Leif Paaske, vi mødes på Stationsvej 69, 4241 Vemmelev kl. 19.00.

De har både Selskabs- og opdræts-akvarier, og de har også et lille havebassin.

I akvarierne er det muligt og se opdræt af bl.a. scalare og discus og andet.

Tilmelding senest søndag d. 4. september på mail: Bjarne_larsen@live.dk eller på tlf./SMS 28820657.

Efterlysning

Medlemsbladet



For at gøre medlemsbladet endnu mere læseværdigt for medlemmerne, efterlyser redaktionen medlemmernes forslag til emner, der er interesse for bliver behandlet i bladet.

Hvad interesserer dig (maller, killi, cichlider, selskabsfisk - terrariedyr)?

Hvilke fisk/dyr/planter har du?

Hvilke fisk/dyr ønsker du dig?

Hvilke speciale-emner indenfor hobbyen er du interesseret i?

Mødeaktiviteter

For at gøre vores møder og arrangementer så interessante for medlemmerne som muligt, efterlyser bestyrelsen medlemmernes forslag til

Mødesteder (hvem må vi besøge?)

Mødeemner - Mål for ture/udflugter og andre arrangementer

Giv os et praj!

Send os en mail eller en sms, eller snak med os på et af vore møder.

Reptil- og Terrariemesse Rødovre

Lørdag den 1. oktober kl. 10-16

Udstillings- og salgsmesse.

Messen foregår i Rødovrehallen, Rødovre Parkevej 425, 2610 Rødovre.

Entré voksne: 90 kr.

Entré børn (6-11 år): 45 kr.

Børn under (0-5 år) gratis.

Køge Akvariemesse

afholdes den 29. og 30. oktober 2016.

Adressen er:

Ved Stadion 2 B, 4600 Køge.

Messen afholdes af Garagefisk, Barfbutik og Hundens Ernærings Center i samarbejde med Lyngby Akvarieforening.

Se mere på <http://akvariemesse.dk/>



Havebassinggruppens sæson Der blev afviklet 5 møder i havebassinggruppen i 2016

Som de foregående år har det også i år været svært at finde havebassin-ejere, der er villige til at vise deres bassin frem.

I foråret blev ét af møderne aflyst p.g.a. sygdom, men dette møde blev dog heldigtvis til noget i august.

Der blev afviklet 3 møder i maj-juni og 2 møder i august.

Vi startede sæsonen 24. maj med at se formandens nyetablerede bassin i baghaven bag forretningen Fuld af dyr i Lundforlund. - Et bassin på ca. 18.000 liter som der stadig bygges videre på.

Den 21. juni var vi på besøg i Høng, hvor vi besøgte Gitte og Buller Christensen. - Et hyggeligt besøg med megen bassin-snak.

Ugen efter, den 27. juni, deltog vi et arrangement med åben have i Kalundborg, hvor postbud og kommunalbestyrelsesmedlem Niels-Erik Sørensen fremviste sin velplejede have og meget flotte havebassin med store koi'er, vandfald og fjernbetjente springvand.

16. august kørte vi til Vordingborg, hvor vi besøgte Henning og Michelle. Det var det møde vi måtte aflyse i juni.

Deres nye bassin er nu på ca. 9.000 liter, hvor det tidligere var på ca. det dobbelte. Sæsonens sidste møde var 23. august i Slagelse hos Glen Landsberg, der har et flot nyrenoveret støbt, glasfiberbelagt bassin.



21. juni i Høng.



27. juni i Kalundborg.



16. august i Vordingborg.



24. maj i Lundforlund.



23. august i Slagelse.

**PRAMMANN'S BONNIE DYRECENTER
KALUNDBORGVEJ 83 - 4200 SLAGELSE - TLF. 58 53 32 35**

**Vestsjællands
største udvalg**

**AKVARIEFISK
KRYBDYR/PADDER
GNAVERE &
FUGLE**

TILBEHØR TIL HUND OG KAT



ALT TIL HAVEBASSIN

ÅBNINGSTIDER:

Mandag - fredag . . . 10.00 - 17.30

Lørdag - søndag . . . 10.00 - 15.00



Scan eller klik på
qr-koden
og se månedens tilbud



www.bonniedyrecenter-slagelse.dk



Forårs-/sommerturen d. 11. juni - en dejlig eftermiddag i sommervarm sol ved Dalby Strand

Vi besøgte Henrik og Marianne i deres fritidshus ved Dalby Strand.

Da vi var samlede og havde fået lidt til at slukke tørsten i sommervarmen, gik vi i samlet flok ned til stranden.

Henrik og Per havde taget net og waders med og de gik straks i gang med omklædning og klargøring af net.

Vandet var klart og roligt, men desværre uden de store flokke af mysis, vi havde håbet på at møde.

Imens Henrik og Per »fiskede«, gik »pigerne« en tur langs stranden, og »drengene« tog en ekstra forfriskning.



Efter en times tid ved stranden, gik vi tilbage til Henrik og Mariannes hus, hvor vi fik dejlig grill-mad og en hyggelig snak over spisebordet på terrassen.

Sidst på dagen drog vi hver til sit efter en rigtig hyggelig eftermiddag. **Tak til Henrik og Marianne for deres gæstfrihed.**



Sommerfesten lørdag d. 6. august Helle og Frank lagde telt og have til festen



Endnu engang var vi heldige med vejret til sommerfesten. - Lidt regn om formiddagen og tørvejrn om aftenen (dog temmelig blæsende). Der var 10 medlemmer der havde fundet vej til Helle og Franks skønne have, hvor Helle og Frank havde stillet deres store partytelt op. Vi havde annonceret at der ville bli-

ve indkøbt mad udefra, men Birthe og Helle blev enige om at ændre menuen til grill-mad. - Helle havde indkøbt nogle rigtig gode bøffer og pølser, og Birthe havde lavet flødekartofler og et par lækre salater. - Begge fik fortjent megen ros for deres

store indsats.

Vi havde en meget god aften med god mad og kammeratlig hygge over maden i teltet. - Desværre indbød det blæsende vejr ikke til hygge omkring bålet senere på aftenen.

Tak til Helle og Frank for »huslyk« og tak til Birthe og Helle for den veltillavede mad.





Fiskedræber:

Selvlysende bakterier og gennemsigtige fisk i vaccineforskningen

En af klubbens flittigste bidragydere af artikler til Pragtsmerlingen er tidl. DAU-formand Jens V. Bruun. Han har sendt os denne artikel, som han har fået forfatterens tilladelse til at viderebringe, bl.a. her i bladet. Artiklen er skrevet af Louise von Gersdorff Jørgensen & Kurt Buchmann, Københavns Universitet.

Hvidpletsyge, også kendt under navnet fiskedræber, er en alvorlig sygdom hos ferskvandsfisk og forekommer på alle kontinenter. Den forårsages af en encellet parasit med det videnskabelige navn *Ichthyophthirius multifiliis*, der frit oversat betyder »fiskelusen med de mange børn«. En enkelt snylter kan nemlig på få dage formere sig til tusind nye parasitter, hvilket kan tage livet af selv en sejlivet fisk, deraf tilnavnet »fiskedræber«.



Snylteren er et encellet fimredyr, der er i stand til at bore sig ind i gæller og hud på ferskvandsfisk. Her æder snylteren fiskens celler og vokser derved op til en meget stor celle med en diameter på op til 1 mm, som kan ses med det blotte øje. Den trænger dernæst ud fra sit opholdssted, hvorved der skabes en betydelig kvæstelse i fiskens overflade. Ved kraftige infektioner vil de mange overfladeåbninger slå fisken ihjel. Snylteren er derfor frygtet i både fiske opdræts-

og akvariefisk-industrien over hele verden.

Forebyggelse nødvendig

Man anvendte tidligere en række kemikalier for at holde parasitten under kontrol. Flere af disse var miljømæssigt eller sundhedsmæssigt problematiske, hvorfor man har fjernet dem fra akvaristens og dambrugenes hylder. Flere mere skånsomme og miljøvenlige stoffer (såsom natrium-perkarbonat og pereddikesyre) er nu tilgængelige, men de kræver en større arbejdsindsats at bruge. Derfor er vaccination mod sygdommen vejen frem, hvis vi vil opnå en bæredygtig

fremtid indenfor akvakultur. Vacciner har nemlig allerede vist sig særdeles effektive til at forebygge en række bakterie- og virussygdomme hos fisk. Derfor virker det nærliggende at producere en vaccine imod hvidpletsygen. Desværre har parasitter fra naturens side en evne til at snyde værtens immunsystem, så man må stå tidligt op, for at have en chance mod fiskedræberen. Desuden er det også en udfordring, at fisken skal vaccineres som en ganske

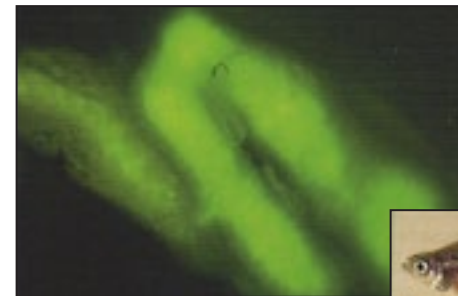


lille fisk på få gram, idet den allerede på yngelstadiet bliver udsat for smitte.

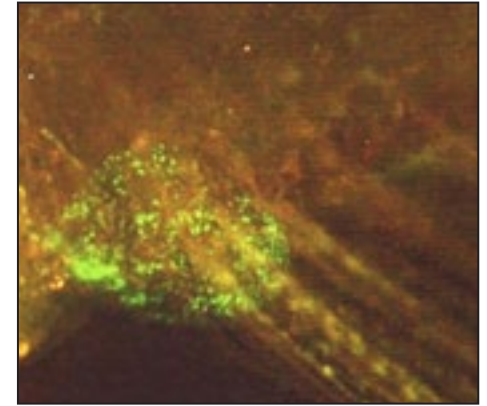
Vaccinen »smugles« ind med bakterier

Vi har derfor udnyttet en kendt metode til at vaccinere fisk mod bakterie sygdommen *yersiniose* også kaldet rødmundsyge forårsaget af bakterien *Yersinia ruckeri*. Det er en ubehagelig og dødelig sygdom i regnbueørred, men man kan med succes vaccinere fiskene imod den ved at dyppe de små fisk i døde bakterier i 30 sek. De døde bakterier bliver herved optaget af fisken gennem overfladerne, og der udvikles en god immunitet mod de levende bakterier, når skadelige bakterier efterfølger forsøger at invadere ørreden.

For at tilpasse metoden til fiskedræber har vi modificeret *Yersinia*-bakterien ved at indsætte et gen, som koder for fiskedræberparasittens overflade-antigener i bakterien. For præcist at kunne følge de døde bakteriers vej ind i fisken, har vi også indsat et gen, der får bakterierne til at udtrykke et protein kaldet Green Fluorescent Protein (GFP), som fluorescerer (lyser) grønt, når man belyser det med lys af en bestemt bølglængde (488 nm).



Farvet stof i tarm på fisk.



farvet antistof i fiskehalefinne.

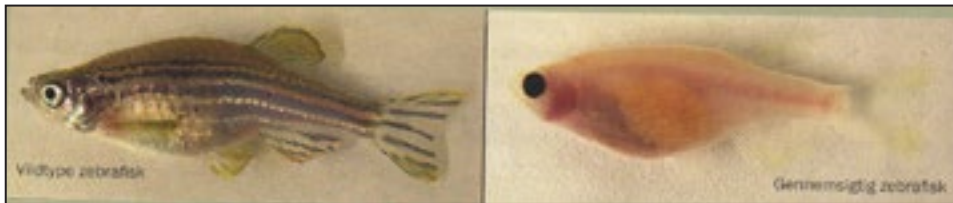
De genmodificerede bakterier blev slået ihjel med formalin, og dermed havde vi en vaccine, der kunne bruges til forsøg.

Syn for sagen med gennemsigtige fisk

Indenfor vaccine forskningen må man som oftest vurdere de komplicerede immunreaktioner i organismen ved at bruge en række tidskrævende metoder. Men indenfor fiske forskningen er der nu etableret forsøgsdyrs modeller, der giver forskerne en enkel mulighed for at studere fænomenerne direkte. Vi har således inddraget en gennemsigtig zebrafisk, og brugt den som model for regnbueørreden for at være i stand til at følge bakteriens optagelse og videre skæbne i fisken.

Den gennemsigtige zebrafisk har fået udkoblet to gener.





Det medfører, at huden bliver gennemsgtig, og man kan derfor følge de fysiologiske processer og anatomiske detaljer på første parket. Det er således muligt at se hjertet slå, følge blodet og dets immunceller på deres vej til immunorganer (hovednyre, brissel og milt), lever, svømmeblære, tarm og gæller.

Vi har i vores forskning vist, at det er muligt at dykke de gennemsgtige fisk i den kombinerede bakterie- og parasitvaccine og efterfølgende registrere optagelsen til forskellige tidspunkter ved hjælp af et fluorescens-mikroskop. Bakterierne med parasitproteiner og GFP blev optaget i fisken via tarmsystemet og hudens skællommer, og det kunne efterfølgende spores i milt, lever og hovednyre efter et par dage. Denne måde at optage »bad-vaccine« på i zebrafisk minder meget om de tilsvarende mekanismer i regnbueørred. Da zebrafisk også kan få hvidpletsyge, kan vi nu bruge zebrafisken som modelorganisme for ørreden.

En model for fremtiden

Det har altid været forbundet med stort besvær, manglende succes og stor frustration at fremstille vacciner mod parasitter. Med fremkomsten af den gennemsgtige fiskemodel og de selvlysende vacciner har vi nu et redskab til at vurdere, hvorledes fremti-

dens vacciner optages i en vært. Vi vil kunne se, hvor immunreaktionerne etableres, og hvordan den vaccinerede vært reagerer mod de snedige snyltere.

Vi har dog endnu ikke løst problemet med fiskedræberen, da vaccinen ikke viste sig særlig effektiv i regnbueørred. Vores teori er, at bakterien ikke kunne fremstille parasitproteinet på en sådan måde, at det lignede det virkelige protein.

Derfor er vi nu på jagt efter et andet antigen, der giver beskyttelse og er lettere for bakterierne at producere i en velligende udgave.

Når vi har fundet et sådant, har vi forhåbentlig løsningen på problemet med fiskedræberparasitten.

Vi vil fremadrettet kunne teste alle vacciner imod fiskedræber i zebrafisk, hvilket vil være en stor økonomisk fordel, da zebrafisk er meget lettere at holde end regnbueørred. ■



Fisken på billedet ligner et levende fossil og det er den faktisk også.

Navnet er *Polypterus ansorgii*, pop. Guinea bichir. Levestedet er Vestafrika fra Nigeria til Guinea Bissau.

De der tilbydes som akvariefisk er med sikkerhed kommet fra Afrika da opdræt ikke er kendt. Undertiden importeres den til Danmark men med en opnåelig størrelse på 90+ cm er den en udpræget akvariefisk for Liebhaveere.

I akvariet

Akvariet skal være rummeligt, altså omkring 2.000 liter.

Det indrettes med fint bundlag af sand eller grus. Beplantningen skal være tæt og planterne skal være sikrede. Planterne har flere funktioner. De skal give den nataktive fisk et skjulested i dagtimerne. De må gerne vokse på en rod eller et par store sten.

Det er altid vigtigt at *Polypterus ansorgii* har et skjulested.

Vandets værdier

Temperatur 23-33 °C, DH 1-12, pH 6.2-8.0.

Polypterus ansorgii er en grovæder så der skal filtreres kraftigt.

Polypterus ansorgii er fredelig overfor store fisk. Men hvis den møder en fisk som den kan gabe over betyder det HAPS! - Artsfæller er godt selskab.

Foder

Absolut grovæder. Absolut carnivor. Absolut ikke vegetar. Absolut ikke ynder af tørfoder, men kan som regel tilvænnes.

En amfibiefisk

Du kan næsten se det på finnerne, som ligner begyndelsen til fødder, at *Polypterus ansorgii* kan vandre, det samme gælder for andre bichirer.

I naturen går den på land hvis den ønsker at skifte opholdssted. Det sker i de mørke tropenætter hvor bundvegetationen er fugtig så den kan åle sig frem.

Den kan gøre det fordi den har et åndedrætssystem der minder om det der kendes hos lungefisk.

Under vandet ånder den med gæller, men den stiger jævnlige op til overfladen hvor den snupper en god mundfuld luft. I akvariet skal låget være lukket helt til, ellers går bichiren på opdagelse og den kan altså ikke leve evigt oven vande.

Denne artikel er lånt af @aquarium, Danmarks eneste akvarieugeblad (copyright) Skriv til ib.aquarium2@gmail.com og få bladet som PDF hver uge gratis og uforpligtende



Nanostomus espei

Stribet blyantfisk



Fiskene hedder *Nanostomus espei* på dansk stribet blyantfisk.

Nanostomus espei lever i Guyana, muligvis også i Venezuela, sidstnævnte er ikke officielt bekræftet. Det er en lille fisk. Størrelse 2,5 –3,0 cm

I naturen

Indtil det modsatte er bevist må den anses for at leve endemisk i Mazaruni floden i Guyana. Det endemiske er den ikke ene om at være. Mazaruni er hjemsted for mange endemiske arter.

Iflg. Hernan Lopez-Fernandez som er kurator ved Ontario Royal Museum, Canada, er mellem 67 og 95% af fiskearterne i den øvre del af Mazaruni floden endemiske.

Biotopen i Mazarunis nedre del er små bifloder med sort vand, stille sumpe og små vandhuller i skoven.

Biotopen overskygges af trækrone der ikke slipper meget sollys ned til vandets overflade.

Bunden er dækket med nedfraldne blade og grene.

I akvariet

Akvariet indrettes som sydamerikansk regnskov med mørkt vand. Beplantningen skal være tæt og bundlaget skal være mørkt.

Der skal være mange skjulesteder. Flydeplanter hører til i overfladen.

En bevokset rod eller to hører også til i dette regnskoves akvarium. Det samme gør de visne blade på bunden. De hører til både som dekoration, men også fordi de vil give en mængde mikroorganismer som dine *Nanostomus espei* vil få som en del af deres føde.

Den naturlige biotop er det stille vand så gennemstrømningen skal være meget stille.

Nanostomus espei kræver meger stabile vandforhold og må aldrig sættes i et ikke modnet akvarium.

Vandets værdier: Temperatur 22-28 °C
PH 4,0-6,5 DH 18-90 ppm.

Foder

Nanostomus espei er en udpræget mikropredator, altså en rovfisk der lever af helt små vanddyr og andet zooplankton, blandt disse de små organismer fra bladbundlaget.

Du skal fodre med småt tørfoder, men også småt foder som cyclops og andet i denne størrelse.

Adfærd og selskab

Yderst fredelig, men ikke egnet til alt selskab.



Dens beskedne størrelse gør at den ikke må gå sammen med større fisk der let kunne betragte den som en haps i forbifarten.

Det helt rigtige er et special akvarium, men den kan også holdes i selskab med andre arter i samme størrelse og med samme krav til vand og indretning.

Af temperament er *Nanostomus espei* sky, men sammen med små *apistogramma* cichliden kan den lokkes frem i de mellemste vandlag. Den tager andre fisks æg eller unger.

Du skal købe mindst 10 stk., gerne flere.

Hannerne kan bide hinanden i finnerne, men jo flere du holder sammen jo mindre bliver deres kampe og jo mere kommer fiskene frem. *Nanostomus espei* må aldrig holdes som enkelt par eller trio.

Hvis de er for få får du dem aldrig at se.

Leg og opdræt med *Nanostomus espei*



Billedet viser en *Nanostomus espei* af hankøn.

I forhold til hunnen er hans farvetegninger mere intensive. Der er mere farve i finnerne og kroppen er slankere end hunnens.

Han er jo en flot fisk så det kan vel ikke

undre at han gør indtryk det modsatte køn.

I akvariet sker det ikke så ofte, i det mindste ikke med de ønskede følger.

Det vides ikke om der er dansk opdræt af *Nanostomus espei*, men i udlandet er det sket i sjældne tilfælde.

De kendte opdræt har ofte været »hovsa« opdræt, altså at der pludselig har smuttet nogle små unger rundt mellem bladene i akvariets fintløvede beplantning og det er jo også interessant, men hvis du vil have et regulært kuld unger må det gøres målrettet.

I det målrettede opdræt tager du et eller flere små akvarier og fylder dem med modnet vand og anbringer nogle bredbladede planter som *Anubias*, *Microsorium* eller *Echinodorus*.

Før fiskene flyttes over i disse lege akvarier fodrer du dem godt så de kommer i god stand.

Når fiskene er kommet i rette legeform tager du en gruppe eller et enkelt par og flytter dem over i lege akvariet.

Gruppen skal bestå af et par hanner og adskillige hunner. Husk at jo flere fisk der er i gruppen jo større er risikoen for at de æder æggene.

Nanostomus espei er udprægede æggerøvere.

Modsat så mange andre småfisk lægger *Nanostomus espei* sine æg i få samlede klynger som klæber sig på undersiden af planternes blade.

Noget andet som er karakteristisk for arten er at de danner par i forbindelse med legen.

Parforholdet ophører efter endt leg, ja, sådan kan det jo gå blandt fisk, men før legen er begge parter yderst kræsne i valg af partner.



Alle fisk fjernes omgående efter legen. Nu skal æggene klække i fred. Ungerne bliver synlige efter 24-36 ti-

mer og 5. eller 6. dagen er de fritsvømmende og nu fodres de med småt foder i deres egen størrelse.



Nannostomus espei - stribet blyanfisk.

Foto: JJPhoto.com

Denne artikel er lånt af @quarium, Danmarks eneste akvarieugeblad (copyright) Skriv til ib.aquarium2@gmail.com og få bladet som PDF hver uge gratis og uforpligtende



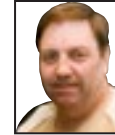
Annonceprisliste

Alle priser er for annoncer i farve.
Ønskes annoncen bragt i sort/hvid,
reduceres prisen med 30%.

1/1 side (180x125 mm)	910 kr.
1/1 side, omslagets inderside (190x125 mm)	1.170 kr.
1/1 side, omslagets bagside (190x125 mm)	1.300 kr.
1/2 side (87x125 mm)	455 kr.
1/4 side (40x125 mm)	260 kr.
1/8 side (20x125 mm)	195 kr.

Vestsjællands Akvarie- og Terrarieklubs medlemsblad Pragtsmerlingen udkommer 7 gange årligt, og annoncer tegnes forud for et år ad gangen.-Tegningsperioden er fra 1/1-31/12.
Tegnes en annonce inde i den periode, modregnes der i prisen for hver manglende udgivelse.

Bestyrelsen:



Formand: John Pærremand
Skælskør Landevej 69,
Lundforlund, 4200 Slagelse
Tlf. 61 11 22 71
Mail: paerremand@atix.dk



Næstformand: Jens Bjarne Larsen
Opdrætsregistrator
Valbygårdsvej 35, 4200 Slagelse
Tlf. 28 82 06 57
Mail: bjarne_larsen@live.dk



Kasserer: Mette Pærremand
Skælskør Landevej 69,
Lundforlund, 4200 Slagelse
Tlf. 61 11 22 56
Mail: paerremand@atix.dk



Bestyrelsesmedl.: Frank Johansen
Overdrevsvej 11, Sørbymagle
4200 Slagelse
Tlf. 50 46 97 00
Mail: helleogfrank@atix.dk



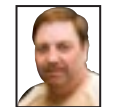
Sekretær / Red. af medlemsblad og hjemmeside:
Per Kyllsbech Petersen,
Skovagervej 14, Bringstrup, 4100 Ringsted
Tlf. 25 88 33 54
Mail: per@kyllesbech-petersen.dk

Suppleanter:

Birthe Petersen Tlf. 57 61 70 41 birthe@kyllesbech-petersen.dk
Lis Norgaard Tlf. 58 52 02 19 lisnordgaard@yahoo.dk

Klubbens postadresse er formandens

Kontaktpersoner/ansvarsområder:



Koordinering – Udlån – Havebassinmøder – Terrarieområdet:
John Pærremand
Skælskør Landevej 69, 4200 Slagelse
Tlf. 61 11 22 71 - Mail: paerremand@atix.dk



Aktiviteter – Opdrætskontrol – Ferskvandsområdet:
Jens Bjarne Larsen
Valbygårdsvej 35, 4200 Slagelse
Tlf. 28 82 06 57 - Mail: bjarne_larsen@live.dk



Nye medlemmer – Indmeldelse – Saltvandsområdet:
Frank Johansen
Overdrevsvej 11, Sørbymagle, 4200 Slagelse
Tlf. 50 46 97 00 - Mail: helleogfrank@atix.dk



Økonomi (ind- og udbetalinger) – Regnskabsføring:
Mette Pærremand
Skælskør Landevej 69, Lundforlund, 4200 Slagelse
Tlf. 61 11 22 56 - Mail: paerremand@atix.dk



Registrering/arkiv/referater – Hjemmeside – Nyhedsbreve Medlemsblad – PR – Hjemmebed. – DAU og Regionen:
Per Kyllsbech Petersen, Skovagervej 14, 4100 Ringsted
Tlf. 25 88 33 54 - Mail: per@kyllesbech-petersen.dk

Kontingent 2016
 Voksne kr. 200 pr. år Pensionist par kr. 190 pr. år
 Junior/pensionist. kr. 130 pr. år Familiekontingent* kr. 275 pr. år
 Alle er velkommen til at deltage et par møder før man bestemmer sig for medlemskab.
 * alle familiedlemmer i samme husstand

Scan qr-koden og se vatk.dk i browseren på din smartphone



VELKOMMEN I

Fuld af dyr

Fisk - Fugle - Pattedyr - Krybdyr og padler

*Vi har altid et godt tilbud
til dig og dine dyr ...*



Stort udvalg i dyr og tilbehør

Akvarier

Stort antal arter
af akvariefisk

Planter

Dekorations-ma-
terialer

Pumper m.v.

Terrarier

Slanger/snoge

Anoler/agamer

Farvefrøer

Edderkopper

Alt i udstyr

Fugle

Finker

Kanariefugle

Undulater

Papegøjer

Bure og legetøj

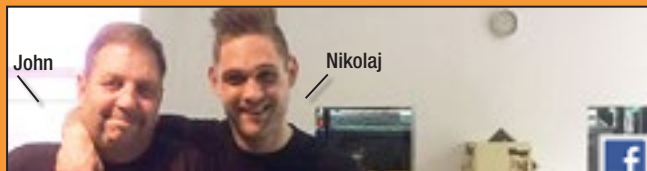
Gnavere

Kaniner/marsvin
hamster/mus

Bure og legetøj

Hund og kat

Foder og tilbehør



John

Nikolaj

**Altid
kompetent
og personlig
betjening**



www.facebook.com/fuldafdyr

Se vore super gode tilbud på www.fuldafdyr.dk



Fuld af dyr

v. John og Nikolaj Pærremand

Skælskør Landevej 69, Lundforlund, 4200 Slagelse

Telefon: 5858 4476 • Mail: info@fuldafdyr.dk • Web: fuldafdyr.dk

Åbningstider:

Ma.-fr. 10-17.30 - Lø.-sø. 10-15

