

# PRAGT smerlingen

Medlemsblad for  
medlemmer

af

VESTSJÆLLANDS  
AKVARIE- OG  
TERRARIE KLUB

af 1989



**Nr. 7**  
NOV.-DEC.  
**2016**

*Saltvandsakvarium med fisk og koraller. Foto: Kim Rasmussen.*



## Dette nummer:

- Side 3: Møder og andre aktiviteter. - Årets julefrokost
- Side 4: Referat fra mødet hos Koralfarmen
- Side 6: Kontingent for 2017
- Side 7: Trådalger dræber snegle i vore akvarier
- Side 8-11: Han genskaber tropiske koralrev
- Side 12-14: En anderledes historie om *Hydra*
- Side 15: Bestyrelsen - kontaktpersoner - kontingentsatser

Øvrige oplysninger:

Hjemmeside:	www.vatk.dk
Klubbladet:	Redaktør: Per Kyllesbech Petersen
	Ansvarshavende: John Pærremand
	Tryk (laserprint): Per Kyllesbech Petersen
	Stof til næste blad: Senest 13. oktober (udk. i uge 44).

Hent/se annonceprisliste på . . . [www.vatk.dk/images/filer/annonceprisliste.pdf](http://www.vatk.dk/images/filer/annonceprisliste.pdf)

Støt vore annoncører - De støtter os

### ÅBNINGSTIDER:

Mandag-tirsdag-onsdag	11.00 - 17.30
Torsdag	11.00 - 15.00
Fredag	11.00 - 17.30
Lørdag	10.00 - 15.00
Søndag	lukket



[www.akvariestuen.dk](http://www.akvariestuen.dk)

Merkurvej 4b, 4200 Slagelse  
Telefon 58 52 05 68



## Besøg hos Cichlidecentrets nye butik lørdag den 12. november

Vi mødes på Bilka Slagelses parkeringsplads (v. varmecentralen)  
kl. 9.00.

Cichlidecentret i Vallensbæk flyttede 1. oktober til Vallensbækvej 20A, Brøndby og hedder nu Akvariebutikken.

Vi skal besøge den nye butik som det første sted på vores »københavnertur«.

Når vi mødes, finder vi ud af hvilke andre butikker vi vil (kan nå at) besøge inden lukketid.

Tilmelding til Per senest onsdag d. 9. november

på mail: [per@kyllesbech-petersen.dk](mailto:per@kyllesbech-petersen.dk) eller på tlf./SMS 2588 3354.

## Julefrokost lørdag den 10. december kl. 17.30

Årets julefrokost holdes hos Birthe og Per, Skovagervej 14, Bringstrup, 4100 Ringsted

Der er nu en fast tradition for at vi afholder en julefrokost sammen med de af vore medlemmer der har lyst til at deltage.

- Det gør vi også i år, og vi indbyder hermed medlemmerne med evt. ledsager til at deltage i arrangementet.

Deltagerne betaler for den mad klubben bestiller udefra, og tager selv drikkevarer med.

Klubben giver dessert, kaffe/te og snacks efter vi har spist frokosten.

Senere på aftenen, raffer vi om nogle smågaver som vi opfordrer deltagerne til at medbringe (værdi: 10-30 kr.).

For at deltage i arrangementet skal du tilmelde dig senest mandag den 5. december til Per Kyllesbech på tlf./sms 25883354

eller på mail: [per@kyllesbech-petersen.dk](mailto:per@kyllesbech-petersen.dk). Betaling ved tilmelding via bankoverførsel til Konto 9383-456868115

eller via MobilePay til tlf. 2588 3354.

Angiv Jul + dit navn i tekst til modtager.

Pris pr. deltager **Kr. 150,-**



Husk at medbringe raflepakke og eget forbrug af drikkevarer.





## Besøget hos Koralfarmen v. Osted

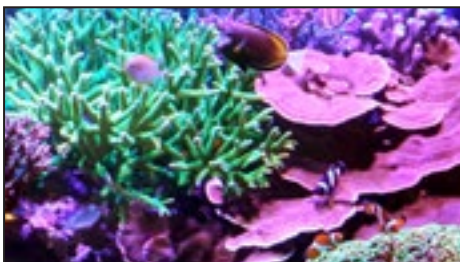
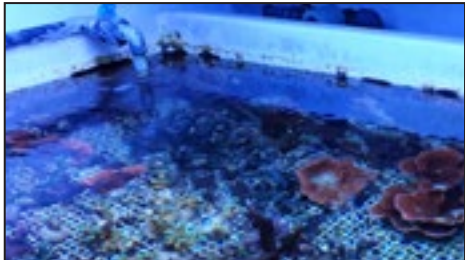
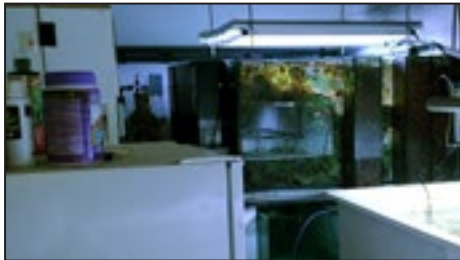
### 13 medlemmer deltog i mødet hos Flemming Andersen

Den 4. oktober tog vi turen til Osted hvor Flemming Andersen bor, og hvor han har sin lille virksomhed hvor han dyrker og sælger koraller, og hvor han også sælger forskelligt tilbehør til saltvandsakvarier.

Mødet var godt besøgt, da hele 13 medlemmer deltog.

Forholdene i »koralfabrikken« var så små, at vi måtte »bese staldene« i hold.

*Billeder fra mødet hos Koralfarmen:*



Til gengæld var der masser af plads foran det ca. 2000 liter store saltvandsakvarium der »stak næsen frem« i familiens køkken/alrum.

Resten af akvariet var placeret i rummet bagved, hvor også koralfabrikationen foregik.

Vi havde en hyggelig aften med masser af ny viden om hvordan man holder koraller og saltvandsfisk.

**PRAMMANN'S BONNIE DYRECENTER**  
**KALUNDBORGVEJ 83 · 4200 SLAGELSE · TLF. 58 53 32 35**

**Vestsjællands  
 største udvalg**

**AKVARIEFISK  
 KRYBDYR/PADDER  
 GNAVERE &  
 FUGLE**

**TILBEHØR TIL HUND OG KAT**

**ALT TIL HAVEBASSIN**

**ÅBNINGSTIDER:**

Mandag - fredag . . . 10.00 - 17.30

Lørdag - søndag . . . 10.00 - 15.00



Scan eller klik på  
 qr-koden  
 og se månedens tilbud



[www.bonniedyrecenter-slagelse.dk](http://www.bonniedyrecenter-slagelse.dk)



## Kontingent 2017

Dette nummer af Pragsmerlingen er det sidste i 2016.

Som de seneste fem år er der **ikke** indlagt et indbetalingskort, da de fleste efterhånden er tilknyttet Netbank.

Som noget nyt indførte vi sidste år betaling via Mobile Pay.

*- Skulle du ønske at få tilsendt et indbetalingskort, skal du rette henvendelse til kassereren (se side 15).*

Vi håber at du igen i år vil forny medlemskabet - til glæde for dig selv og for klubben.

Her ved siden af har vi indsat kassererens brev til medlemmerne, og vi håber du tager godt imod opfordringen.

Kontingentet er med til at dække udgifterne til produktion af medlemsbladet og porto til udsendelse af dette. Derudover dækker det udgifter i forbindelse med klubbens hjemmeside, medlemskab af Dansk Akvarie Union, samt en større eller mindre del af udgifterne til nogle af de aktiviteter vi i årets løb arrangerer; det være sig foredrag, udflugter til forskellige spændende seværdigheder, akvarie-

Kære medlem

Nu er det ved at være tid til kontingentindbetaling for 2017.

Kontingent-satserne, der er de samme som de senere år, kan ses herunder og på side 15 her i Pragsmerlingen.

Sidste rettidige indbetaling er d. 15/12-2016.

Indbetaling kan ske på én af følgende måder (Husk tydeligt angivelse af medlemsnavn):

1. Netbank-overførsel til Konto **9383-456868115**  
Angiv 2017 + dit navn i tekst til modtager.
2. MobilePay - send beløbet via MobilePay til tlf. 25883354.  
Angiv 2017 + dit navn i tekst til modtager.
3. Rekvirér indbetalingskort hos kassereren og betal i bank eller på posthus.

Med venlig hilsen  
Mette Pærremand

forretninger o.lign., forårstur, sommerfest, julearrangement, alm. møder og andre aktiviteter i årets løb.

### Kontingent-satser 2017:

Voksne . . . . . : kr. 200 pr. år  
Junior/pensionist . . . . . : kr. 130 pr. år

Pensionist par . . . . . : kr. 190 pr. år  
Familielikontingent\* . . . . . : kr. 275 pr. år

\* alle familiedømmer i samme husstand

**Støt klubbens annoncører  
- de støtter os**



## Tråd-alger dræber snegle i vore akvarier

v/ Jens V. Bruun

I mange år har jeg haft både snegle og tråd alger i mine akvarier.

Jeg har jævnligt set snegle fanget af tråd-alger, hvorefter sneglene dør.

Jeg ved ikke om tråd-alger spiser noget af sneglene, eller det blot er en effekt af at sneglene ikke længere kan komme rundt og finde mad.

Jeg vil gerne have sneglene i akvarierne, da de spiser foderrester, som ellers



vil ligge på bunden og rådne, med »forgiftning« af vandet til følge. Jeg forsøger derfor at fjerne tråd-alger så hurtigt jeg opdager dem.

Tråd-alger vil i øvrigt konkurrere med svævealger, og derigennem mindske risikoen for uklart vand i vore akvarier.

Til det formål bruger jeg i stedet valliseria, som er effektivt, og så er de lettere at kontrollere, og spiser ikke snegle.







# Han genskaber tropiske koralrev

**Tekst: Agnete Vistar**

**Foto: Kim Rasmussen**

Denne artikel blev udgivet i Sjællandske Mediers dagblade, *Sjællandske, Dagbladet, Nordvestnyt* og *Frederiksborg Amts Avis* i november 2015.

Klubben besøgte Flemming Andersen i oktober i år, og beskrivelsen her passer fint ind i det billede vi fik af Flemming og Koralfarmen.

For 10 år siden var det utænkeligt at forestille sig, at man kunne dyrke levende koraller herhjemme i Danmark. I dag har billedet ændret sig - fuldstændigt.

- De sidste fem-ti år har været epokegørende. Alle kan i dag have et koralrevs-akvarium med saltvandsfisk. Der er sket en stor viden i teknikken, den viden, man har om saltvandsfisk og koraller, og det foder, fisk og koraller skal have, fortæller Flemming Andersen.

Gennem 15 år har saltvandsfisk og koraller været en stor passion hos Flemming Andersen. For lidt over to år siden startede han eget firma, Koralfarmen, som sælger koraller og særlige analyse-systemer til såvel private kunder som Den Blå Planet og Kattegatcentret.

Derhjemme i huset er et rum reserveret til en række store og mindre tanke, hvor han dyrker koraller. Rigtigt mange af dem, og i vidt forskellige former og farver.

Det er især de koraller, som har specielle former og stærke farver, som kunderne går efter.



## Har styr på 100 arter

Flemming Andersen har ca. 100 arter, fordelt på ca. 600 koraller, som han dyrker.

Han ved nøjagtig, hvordan de skal fodres, og hvilken temperatur og iltning, der skal til.

Korallerne vokser langsomt på riste i maskinrummet, hvor der findes fisk, som rengør korallerne for alger, samt et rensningsanlæg.

Vandet er nøjagtig 26 grader varmt. Det varmes op med el. - Skulle strømmen gå, har han en nødgenerator.

I et stort akvarium i spisestuen, der ligger sammen med køkkenet i det hyggelige hus mellem Særløse og Osted, er der ca. 75 forskellige arter. Her myldrer det også med farvestrålende, tropiske fisk fra verdenshavene.

Flemming Andersen har netop genetableret det store akvarium og redesignet koral-sammensætningen.

Det tager altid ca. et halvt år at få det hele til at gro til i et pragtlandskab, siger han.

Men ærlig talt - det ser flot ud allerede nu...

I midten af tanken bølger en hammerkoral med masser af små udvækster, som ender i bittesmå neongrønne spidser, der ligner hammerhoveder. Her kan akvariets to orange og hvide klovnefisk - små Nemo'er - lide at gemme sig. Alle koraller brænder lidt; de har nældegifte, men det påvirker ikke klovnefiskene.

Ved siden af står en lyseblå koral, der i virkeligheden er mange små koraller. Bittesmå polypdyr, der har valgt at samle sig i en koloni her.



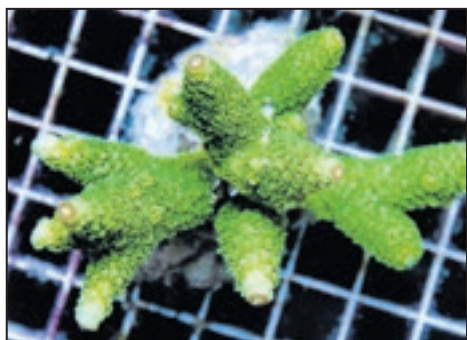


Koraller og alger lever i en tæt symbiose med hinanden.

Det er blandt andet den erfaring og viden, man nu har om dette forhold, som gør det muligt at have et saltvandsakvarium med levende koraller.

- Det hele startede for 15 år siden med mit første saltvandsakvarie. Jeg har et gån i mig - hvis noget er umuligt, vil jeg prøve det! Jeg er også betaget af skønheden hos fiskene og korallerne. De er meget smukke, et ferskvandsakvarium kan slet ikke sammenlignes med dem. Jeg blev meget optaget af den biologi og diversitet, som kan genskabes i saltvandsakvariet, siger Flemming Andersen.

I starten var det især fiskene, der havde hans opmærksomhed; siden tog korallerne over. I mellemtiden opdrættede han klovnefisk, søheste og endda muræner, rokker og hajer. Men han måtte vælge at prioritere, og det blev korallerne, der fik opmærksomheden. Derhjemme er både Flemmings kone Jeanette og de to børn betagede af fisk og koraller. Børnene kan tage kammerater med hjem og vise farvepragten frem. Men for Flemming er det også en hobby, som er blevet en forretning.



### Koraller er dyr, ikke planter

De æder også kød. Og de fører kemisk krigsførsel mod hinanden. Kommer en nabo for tæt på, kan de sende noget ud fra maven, der ligner tarme, og dræbe naboen på en nat. De er faktisk små rovdyr, fortæller Flemming Andersen.

### Etikken er vigtig

*Koralfarmen er bæredygtig - 90 procent af avlen af koraller er selvdyrket, og ingen koraller plukkes fra de store rev.*

Selv om Flemming Andersen sælger koraller fra Koralfarmen til store organisationer som Den Blå Planet, har han også en voksende skare af private kunder. Han fortæller, at et lille 70 liters akvarium komplet med rensningsanlæg



er et godt begyndersæt. Han sælger også specialfoder til koraller og tropefisk, og hos ham kan man få al den vejledning, man ønsker.

Koralfarmen er den eneste virksomhed i Danmark, der sælger selvdyrkede koraller.

Ifølge Flemming Andersen er der mange akvarister, der i det små selv avler koraller og bytter mellem hinanden, men ingen gør det i større målestok.

- Jeg har en hobby, som er eskaleret til en virksomhed.

Der er omkring 10 forhandlere i landet, som sælger levende koraller, men de er importerede. Jeg sætter stor pris på, at min virksomhed er miljømæssigt bæredygtig, og at avle egen produktion frem for at plukke koraller fra Big Barrier Reef ved Australien og andre store koralrev er meget vigtigt for mig, understreger Flemming Andersen.

10 procent af korallerne, som han sælger, kommer ganske vist fra udlandet. Men de er også dyrket bæredygtigt på lukkede koralfarme ude på havet.

- At kunne gøre en etisk forskel på miljøet er afgørende for mig. Mange koraller er på truede dyrearters liste, siger han.

Flemming Andersen er i øvrigt også distributør for et nyt testsystem fra det tyske ultra-avancerede Triton laboratorium, som kan måle akvarievand på 32 forskellige parametre - helt ned på atomart niveau. Målingerne er skarpere end de, der foretages på hospitaler.

Den Blå Planet er hans bedste kunde. - Jeg føler mig meget privilegeret ved at kunne have min hobby som levebrød. Som det er nu, er ca. 50 procent af min indkomst fra Koralfarmen, forklarer han.

Flemming Andersen er oprindelig uddannet laborant, men har de sidste mange år været personalechef og udviklet medarbejdere.

Han har Roskilde-firmaet HR-Flex, og senest har han været involveret i et stort EU-projekt, »Medarbejdere i verdensklasse«, som omfatter 1400 ansatte i seks store firmaer. Projektet har været tre år og haft et budget på 60 mio. kroner.

Både korallerne og HRFlex har min passion og interesse.

Jeg tror, jeg har en drift i mig til at finde noget og udvikle det til noget bedre.

Skulle begge firmaer vokse, ja så må vi blive nogle flere, siger den sympatiske iværksætter. //

vistar





## En anderledes historie om Hydra

**Tekst: Cand scient Bent Lauge Madsen**

**Bringes her med tilladelse fra *Aktuel naturvidenskab*.**

Hvad bananfluen har været for arveligheds-forskerne, har ferskvands polyppen *Hydra* været for de zoologer, som ville forstå, hvordan levende væsener udvikles og fungerer:

»Opstod et zoologisk problem, der skulle prøves; atter og atter lød spørgsmålet: Hvad siger *Hydra*,« skrev den danske ferskvandsbiolog, Carl Wesenberg-Lund i sin bog 1922.

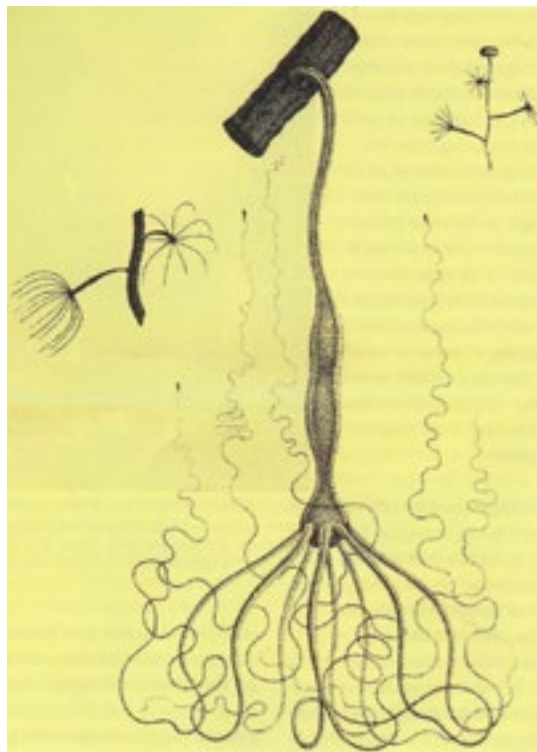
At *Hydra* er blevet et af de ferske vandes mest berømte smådyr, kan vi takke den schweiziske matematiker Abraham Trembley (1710 -1784) for. Hans grundige og spændende undersøgelser er med Wesenberg-Lunds ord, «... nedlagt i et af disse gammeldags værker, som bæres oppe og gennemføres på basis af følelser og tanker, som vor tid knap nok ved fuldtud at vurdere, og som vor tid derfor heller ikke kan frembringe.« Værket kom i en fransk udgave 1744 med den oversatte titel: »Beretninger om naturhistorien hos en slags ferskvandspolyper med arme der ligner horn.« Trembley havde dog løbende delt sine resultater med den franske videnskabsmand Reaumur (1683-1757), som sørgede for, at de kom ud i bredere kredse. Det forlyder, at *Hydra*, næst efter den nye elektricitet, var det mest diskuterede emne i de franske saloner på den tid.

Trembley var huslærer for den hollandske greve William Bentinck's 2 drenge fra 1740-1744. På grevens sommerresidens uden for Haag var der havedamme med et væld af småvæsener. Trembley

koncentrerede sig næsten udelukkende om at studere *hydraer*. Overalt i skolestuen var de i skåle og glas. Meget opdagede Trembley ved at kigge gennem en lup, men de fine detaljer så han gennem et »simpelt mikroskop«, som dog ikke var så simpelt endda.

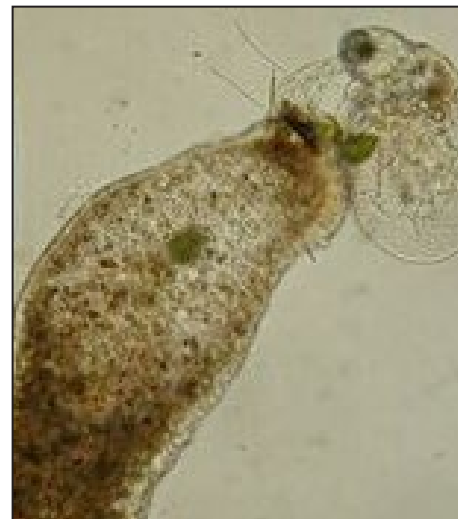
### Plante eller dyr?

*Hydra* sidder fast på underlaget som en plante, og i hvert fald en af dem (*H. viridis*) er grøn. Det tyder på, at de er



planter. At de bevægede »hornene«, som armene blev kaldt dengang, røkkede ikke ved den mening, for det kunne jo skyldes, at vandet bevægede sig. Når Trembley svingede glasset rundt, svajede de som tråde i vinden. Men så opdagede han, at de ofte trak »hornene« ind i kroppen, så de forsvandt. Og når vandet blev roligt igen, kom de atter frem. Sådan gør planter ikke. Han kom tættere på svaret, da han så, at hele organismen kunne flytte sig i en slags kolbøtter. De havde altså ikke rødder som planter.

Han så også, at de fangede små dyr, som endte i *hydraens* indre. Det gør planter, ud over soldug, normalt ikke. En af hans tegninger viser en meget trind og tyk *hydra* proppet fuld af dafnier.



*Hydra spiser daphnie*. Foto: Klaus Yde

*Hydra* er altså meget fleksible, hvilket gjorde hans senere forsøg mulige. Meget tydede således på, at *hydra* er et dyr, men det var endnu ikke nok for Trembley: Hvis han kunne klippe en *hydra*

midt over, og den kunne leve videre, så var den måske alligevel en plante? Som sagt så gjort, og om det forsøg skrev Wesenberg-Lund: »Det var på en måde en af zoologiens mærkedage, da Trembley 25. november 1740 delte en *Hydra* to dele: Ca 14 dage senere havde han to *hydraer* for en.« Det ændrede dog ikke hans opfattelse af, at *Hydra* var et dyr. Men det ændrede hans og andres opfattelse af, hvad et dyr som *Hydra* kan og kan bruges til.

### Et manglehovedet uhyre

I andre forsøg opdagede Trembley, at *Hydra* kunne opfatte lys, uanset at han ikke kunne se øjne på dem. Han lukkede et glas, hvor *hydraer* var jævnt fordelt, inde i en lille papkasse, hvor der i den ene side var klippet et lille vindue. Snart var alle individer flyttet hen i lyset fra vinduet. Og når han drejede papkassen, flyttede de sig efter lyset. Eftertiden har vist, at vel har *Hydra* ikke øjne, men de indeholder molekylet *opsin*, der er det lysfølsomme stof i øjne. Når han flækkede hovedenden på en *hydra* voksede de to halvdele ud til hvert sit hoved.

### Sokken vendes

Det forsøg, man først og fremmest forbindes med Trembley, er det, hvor han byttede om på de to lag celler (den ydre »ektoderm« og den indre »endoderm«), som *Hydra* består af.

Flere gange, fik han frembragt et »manglehovedet uhyre«, en »*Hydra*«. Det navn brugte den svenske læge og naturforsker Carl Linnaeus senere som slægtsnavnet for ferskvandspolyperne.

Trembley lavede også verdens første kendte transplantation: Med fingersnille fik han proppet en *hydra* ned i en anden. De voksede sammen og funge-





rede som en organisme. I starten måtte han dog binde dem sammen med et andet af hans remedier: En svinebørste. Med farvet føde, fx røde mider og sorte igler, fulgte han hvordan føden vandrer i *hydraen*. Han gjorde meget ud af at forklare, at det ikke kun var maveindholdet, som skinnede igennem »ligesom indholdet i en flaske«. Han havde set farverne inde i cellerne, hvor de var synlige i op til 15 dage. Han så aldrig *hydraen* optage føde fra ydersiden, og det til trods for, at de to sider lignede hinanden.

For andre end Trembley ville resten være spekulation, men han spurgte *hydraen*: »Hvis nu vi vender din inderside ud, som man vender vrangen ud af en sok, så må det vel vise sig, om din oprindelige yderside også kan optage føde?«.

Som sagt så gjort. Bevæbnet med en svinebørste prøvede han at skubbe *hydraens* fod meget langsomt ind i maven, indtil den kom ud gennem munden. Forståeligt nok var *hydraen* ikke særlig samarbejdsvillig og lukkede munden under den behandling. Men det løste Trembley ved at fodre den med en stor, fed rød dansemyggelarve. Inden den var fordøjet, lagde Trembley *hydraen*, omgivet af lidt vand, i sin hule venstre hånd: Her blev den masseret med blide penselstrøg, så myggelarven blev skubbet tilbage mod munden, indtil den stak et stykke uden for. Så var munden åben. Nu lagde Trembley *hydraen* op på håndryggen og skubbede med svinebørsten foden op gennem maven og videre ud, indtil *hydraen* var »omvendt«. For at få svinebørsten ud igen, lagde han *hydraen* i vand, og så blev den, igen med blide penselstrøg, skubbet fri af børsten.

### Cellerne flytter

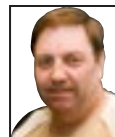
Forsøget lykkedes ikke helt de første gange. Et problem var, at dyrene, ikke overraskende, døde, eller at de kunne finde på at krænge sig tilbage igen. Derfor låste han dem fast med en tynd svinebørste. Nogle af dem begyndte at spise normalt i løbet af få dage. Trembleys konklusion var, at ydersiden, ektodermen, også kunne optage føde, når den blev »mave«. Denne konklusion holdt dog ikke: Den oprindeige ydersides celler (ektodermen) er meget forskellig fra indersidens (endodermen). Det så den tyske forsker Moritz Nussbaum (1850-1915) 150 år senere, da man havde fået meget bedre mikroskoper. Han gentog Trembleys eksperiment og observerede, at ektoderm-cellerne en for en vandrede tilbage til ydersiden og endoderm-cellerne til indersiden. Det ville nok ikke have kommet helt bag på Trembley. Han havde set, at den nye yderside snart kom til at ligne den gamle. Han havde studeret begge sider omhyggelig i mikroskopet, og i begge fandt han små korn, »granula«. De var ikke ens på de to sider, men han antog, at de begge havde noget med fødens optagelse og transport at gøre. Senere, da man fik bedre mikroskoper, så man, at kornene på ydersiden var nældeceller, en af naturens mest utrolige konstruktioner.

### Hvor blev sjælen af?

Trembleys eksperimenter begejstrede mange, men foruroligede flere. Religiøse og vitalistiske kredse diskuterede indædt, hvad der mon blev af sjælen, når man skar et levende dyr midt over, og der kom to levende dyr ud af det. Blev sjælen også skåret over, eller blev den kun overført til det ene individ?

Indsendt af Jens V. Bruun

## Bestyrelsen:



**Formand:** John Pærremand  
Skælskør Landevej 69,  
Lundforlund, 4200 Slagelse  
Tlf. 61 11 22 71  
Mail: pærremand@atix.dk



**Næstformand:** Jens Bjarne Larsen  
Opdrætsregistrator  
Valbygårdsvej 35, 4200 Slagelse  
Tlf. 28 82 06 57  
Mail: bjarnelarsen@live.dk



**Kasserer:** Mette Pærremand  
Skælskør Landevej 69,  
Lundforlund, 4200 Slagelse  
Tlf. 61 11 22 56  
Mail: pærremand@atix.dk



**Bestyrelsesmedl.:** Frank Johansen  
Overdrevsvej 11, Sørbymagle  
4200 Slagelse  
Tlf. 50 46 97 00  
Mail: helleogfrank@atix.dk



**Sekretær / Red. af medlemsblad og hjemmeside:**  
Per Kylesbech Petersen,  
Skovagervej 14, Bringstrup, 4100 Ringsted  
Tlf. 25 88 33 54  
Mail: per@kylesbech-petersen.dk

### Suppleanter:

Birthe Petersen Tlf. 57 61 70 41 birthe@kylesbech-petersen.dk  
Lis Norgaard Tlf. 58 52 02 19 lisenordgaard@yahoo.dk

**Klubbens postadresse er formandens**

## Kontaktpersoner/ansvarsområder:



**Koordinering – Udlån – Havebassinmøder – Terrarieområdet:**  
**John Pærremand**  
Skælskør Landevej 69, 4200 Slagelse  
Tlf. 61 11 22 71 - Mail: pærremand@atix.dk



**Aktiviteter – Opdrætskontrol – Ferskvandsområdet:**  
**Jens Bjarne Larsen**  
Valbygårdsvej 35, 4200 Slagelse  
Tlf. 28 82 06 57 - Mail: bjarnelarsen@live.dk



**Nye medlemmer – Indmeldelse – Saltvandsområdet:**  
**Frank Johansen**  
Overdrevsvej 11, Sørbymagle, 4200 Slagelse  
Tlf. 50 46 97 00 - Mail: helleogfrank@atix.dk



**Økonomi (ind- og udbetalinger) – Regnskabsføring:**  
**Mette Pærremand**  
Skælskør Landevej 69, Lundforlund, 4200 Slagelse  
Tlf. 61 11 22 56 - Mail: pærremand@atix.dk



**Registrering/arkiv/referater – Hjemmeside – Nyhedsbreve Medlemsblad – PR – Hjemmebed. – DAU og Regionen:**  
**Per Kylesbech Petersen**, Skovagervej 14, 4100 Ringsted  
Tlf. 25 88 33 54 - Mail: per@kylesbech-petersen.dk

Kontingent 2016

Voksne . . . . . : kr. 200 pr. år Pensionist par . . . . . : kr. 190 pr. år  
Junior/pensionist . . . . . : kr. 130 pr. år Familiekontingent\* . . . . . : kr. 275 pr. år  
Alle er velkommen til at deltage et par møder før man bestemmer sig for medlemskab.  
\* alle familiedlemmer i samme husstand

Scan qr-koden og se  
vatk.dk i browseren  
på din smartphone





VELKOMMEN I

# Fuld af dyr

Fisk - Fugle - Pattedyr - Krybdyr og padler

Vi har altid et godt tilbud  
til dig og dine dyr ...



## Stort udvalg i dyr og tilbehør

### Akvarier

Stort antal arter  
af akvariefisk

Planter

Dekorations-ma-  
terialer

Pumper m.v.

### Terrarier

Slanger/snoge

Anoler/agamer

Farvefrøer

Edderkopper

Alt i udstyr

### Fugle

Finker

Kanariefugle

Undulater

Papegøjer

Bure og legetøj

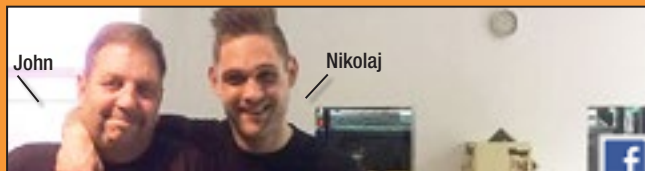
### Gnavere

Kaniner/marsvin  
hamster/mus

Bure og legetøj

### Hund og kat

Foder og tilbehør



John

Nikolaj

Altid  
kompetent  
og personlig  
betjening



[www.facebook.com/fuldafdyr](http://www.facebook.com/fuldafdyr)

Se vore super gode tilbud på [www.fuldafdyr.dk](http://www.fuldafdyr.dk)



# Fuld af dyr

v. John og Nikolaj Pærremand

Skælskør Landevej 69, Lundforlund, 4200 Slagelse

Telefon: 5858 4476 • Mail: [info@fuldafdyr.dk](mailto:info@fuldafdyr.dk) • Web: [fuldafdyr.dk](http://fuldafdyr.dk)

Åbningstider:

Ma.-fr. 10-17.30 - Lø.-sø. 10-15

